

MyGDI NEWSLETTER

Malaysia Geospatial Data Infrastructure

Edisi No. 1

Mac 2016

www.mygeoportal.gov.my

facebook.com/mygeoportal

ISI KANDUNGAN

Imbasan 2015: Mesyuarat Jawatankuasa Penyelaras MyGDI Kebangsaan (JPMK) Bil. 1/2015

Halaman 1

Taklimat Cadangan Penggubalan Dasar Pengurusan Maklumat Geospasial Negara kepada Ketua Setiausaha Kementerian Sumber Asli & Alam Sekitar (NRE)

Halaman 2

Bengkel Kajian Keperluan Pengguna bagi Peningkatan Perkongsian Maklumat Aplikasi 1Malaysia Map

Halaman 3

Sesi Libat Urus (Engagement) bersama Kementerian-Kementerian di bawah Program Infrastruktur Data Geospasial Negara (MyGDI)

Halaman 4

Versi terkini Dokumen MS1759:2015 kini sedia untuk dilayari

Halaman 5

Call for Paper: The 7th National Geospatial Information Symposium (NGIS)

Halaman 6

Hebahan Simposium Maklumat Geospasial Kebangsaan (NGIS) Ke-7

Halaman 7 & 8

► **IMBASAN 2015: MESYUARAT JAWATANKUASA PENYELARAS MYGDI KEBANGSAAN (JPMK) BIL. 1/2015**



PUTRAJAYA, 8 Dis. - Di bawah Program Infrastruktur Data Geospasial Negara (MyGDI), Mesyuarat Jawatankuasa Penyelaras MyGDI Kebangsaan (JPMK) Bil. 1/2015 telah dilaksanakan dan dipengerusikan oleh YBhg. Dato' Dr. Mohd Ali bin

Mohamad Nor, Timbalan Ketua Setiausaha I (Pengurusan Sumber Asli), Kementerian Sumber Asli & Alam Sekitar (NRE) di Bilik Mesyuarat Mutiara, Wisma Sumber Asli.

Mesyuarat tahunan pada kali ini telah dihadiri oleh empat (4) Agensi Pusat, 14 Jabatan Persekutuan dan sembilan (9) Penyelaras MyGDI Negeri. Mesyuarat JPMK merupakan platform bagi membincangkan kemajuan terkini pembangunan dan pelaksanaan Program MyGDI sepanjang tempoh di bawah Rancangan Malaysia Ke-10 serta pelan strategi di bawah Rancangan Malaysia Ke-11 (RMKe-11). Antara perkara-perkara yang telah dibincangkan ialah peluasan skop pembangunan MyGDI kepada maklumat geospasial marin, penetapan data asas negara bagi perkongsian melalui MyGDI, status pembangunan dan pelaksanaan infrastruktur maklumat geospasial di peringkat negeri bagi tahun 2015.

YBhg. Dato' Dr. Mohd Ali juga menegaskan bahawa perancangan dan pelaksanaan program MyGDI perlulah diselaras seiring dengan matlamat di bawah RMKe-11 yang bertemakan "Pertumbuhan Berpaksikan Rakyat". Oleh yang demikian, bagi menyahut cabaran global mengenai kepentingan penyediaan dan perkongsian maklumat geospasial yang lebih terurus, cekap dan kos-efektif, maka pelaksanaan Program MyGDI haruslah diperkasakan, dipantau dan dikaji semula agar ianya sejajar dengan pelan pembangunan nasional.

▶ TAKLIMAT CADANGAN PENGUBALAN DASAR PENGURUSAN MAKLUMAT GEOSPATIAL NEGARA KEPADA KETUA SETIAUSAHA KEMENTERIAN SUMBER ASLI & ALAM SEKITAR (NRE)



PUTRAJAYA, 8 Jan. - Pengurusan kanan Pusat Infrastruktur Data Geospasial Negara (MaCGDI) yang diketuai oleh Puan Hajah Norizam binti Che Noh selaku Pengarah MaCGDI telah mengadakan satu pertemuan khas dengan Ketua Setiausaha Kementerian, YBhg. Dato' Sri Azizan bin Ahmad bertempat di Bilik Berlian, Aras 17, Wisma Sumber Asli. YBhg. Dato' Sri KSU turut diiringi oleh YBhg. Dato' Dr. Mohd Ali bin Mohamad Nor selaku Timbalan Ketua Setiausaha (Pengurusan Sumber Asli) yang berusaha gigih untuk mengorak langkah yang lebih maju dan meletakkan MaCGDI berada di kedudukan lebih berdaya saing.

Pertemuan khas ini dapat memperkenalkan MaCGDI sebagai sebuah organisasi yang menguruskan maklumat geospasial dan cadangan pengubalan Dasar Pengurusan Geospasial Negara adalah keperluan di peringkat nasional. YBhg. Dato' Sri KSU mencadangkan agar satu mesyuarat penyelaras terma rujukan kajian Pengurusan Geospasial Negara perlu diadakan bagi mendapatkan pandangan daripada lain-lain agensi berkepentingan sebagai persediaan dan juga strategi berdepan dengan cabaran di masa yang akan datang dalam menguruskan maklumat geospasial demi kesejahteraan, keselamatan dan kedaulatan negara.

◆ Fungsi MaCGDI:

- Menjadi penasihat kepada sektor awam dalam pengubalan dan pelaksanaan dasar bagi urusan data geospasial;
- Bertindak sebagai badan penyelaras bagi pembangunan data geospasial dan standard maklumat geografi / geomatik;
- Bertindak sebagai pusat penyebaran maklumat geospasial negara;
- Menjadi pusat rujukan teknikal bagi khidmat nasihat dan pakar runding berkaitan pembangunan dan penggunaan data geospasial;
- Membangun dan menyelaras aktiviti-aktiviti Clearinghouse MyGDI;
- Merancang dan melaksanakan program pembangunan sumber manusia dalam bidang Sistem Maklumat Geografi (GIS);
- Menjalankan pelbagai aktiviti untuk mempromosikan MyGDI ke seluruh negara dan menggalakkan penggunaannya;
- Menjadi pusat penyelidikan dan pembangunan (R&D) bagi GIS; dan
- Mewakili sektor awam dalam forum dan mesyuarat berkaitan data geospasial di peringkat antarabangsa.

▶ BENGKEL KAJIAN KEPERLUAN PENGGUNA BAGI PENINGKATAN PERKONGSIAN MAKLUMAT APLIKASI 1MALAYSIA MAP

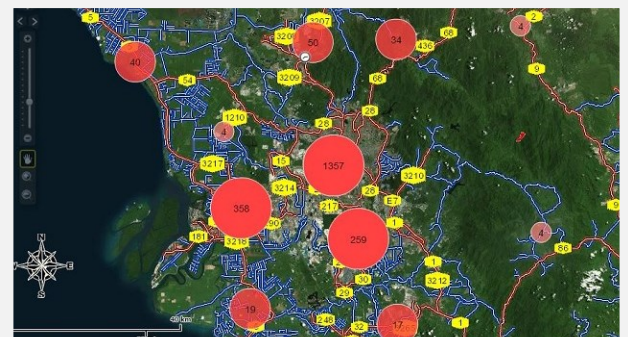
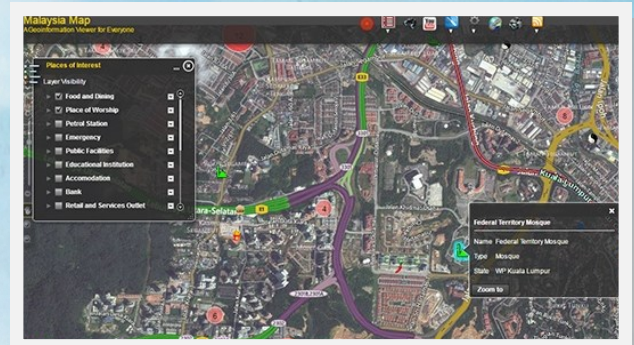
PUTRAJAYA, 19-20 Jan. - Bengkel Kajian Keperluan Pengguna Bagi Peningkatan Perkongsian Maklumat Aplikasi 1Malaysia Map telah diadakan pada 19 hingga 20 Januari 2016 di Dewan Baiduri, Kementerian Sumber Asli dan Alam Sekitar. Sebanyak empat (4) agensi telah terlibat di dalam bengkel ini antaranya adalah dari Kementerian Pendidikan Malaysia, Agensi Parlimen Ledang, Perbadanan Putrajaya dan Jabatan Kesihatan Negeri Johor. Bengkel ini terbahagi kepada dua (2) objektif utama iaitu Projek Bersama Agensi dan Peningkatan 1Malaysia Map untuk dicapai. Bengkel ini juga dapat mempertingkatkan lagi keupayaan Aplikasi 1Malaysia Map.

Objektif Bengkel Projek Bersama Agensi ini adalah:

- Mengesahkan cadangan *layer* asas yang akan dimuatkan di dalam platform perkongsian agensi;
- Menentukan kategori pengguna untuk mencapai platform perkongsian bagi setiap agensi;
- Mengenalpasti keperluan tambahan *layer* oleh pengguna untuk dimuatkan di dalam platform perkongsian agensi yang terlibat; dan
- Mengenalpasti platform perkongsian agensi yang digunakan (melalui MyGOS/konsep 1Malaysia Map/konsep *hybrid* :kombinasi kedua-duanya).

Objektif Bengkel Peningkatan 1Malaysia Map adalah:

- Mengenalpasti penstrukturan keperluan maklumat yang akan dimuatkan di dalam aplikasi 1Malaysia Map; dan
- Menentukan dan mengenalpasti paparan *Graphical User Interface* (GUI) serta fungsi aplikasi untuk dimuatkan di dalam aplikasi 1Malaysia Map



- ◆ Program Infrastruktur Data Geospasial Negara (MyGDI) merupakan inisiatif kerajaan untuk membangunkan infrastruktur data geospasial bagi meningkatkan kesedaran mengenai ketersediaan data dan meningkatkan akses kepada maklumat geospasial. Matlamat program boleh dicapai melalui strategi perkongsian data geospasial secara pintar di kalangan agensi pembekal data yang terlibat.

▶ SESI LIBAT URUS (*ENGAGEMENT*) BERSAMA KEMENTERIAN-KEMENTERIAN DI BAWAH PROGRAM INFRASTRUKTUR DATA GEOSPATIAL NEGARA (MyGDI)



PUTRAJAYA, 16 Feb. - Buat julung kalinya pada tahun ini, MaCGDI telah mengadakan satu sesi libat urus bersama wakil-wakil kementerian bertujuan untuk berinteraksi secara langsung bagi membincangkan keperluan penggunaan maklumat geospasial di sektor masing-masing di samping diperkenalkan dengan infrastruktur yang telah dibangunkan oleh MaCGDI.

Sesi libat urus ini telah dipengerusikan oleh Puan Hajah Norizam binti Che Noh selaku Pengarah MaCGDI dan telah dihadiri oleh pelbagai kementerian dan agensi seperti Kementerian Dalam Negeri (KDN), Kementerian Perdagangan Dalam Negeri, Koperasi dan Kepenggunaan (KPDNKK), Kementerian Kemajuan Luar Bandar dan Wilayah (KKLW), Kementerian Tenaga Teknologi Hijau dan Air (KeTTHA), Kementerian Kerja Raya (KKR), Majlis Keselamatan Negara (MKN), Unit Pemodenan Tadbiran dan Perancangan Pengurusan (MAMPU), Jabatan Perdana Menteri (JPM) dan lain-lain.

Melalui program ini, Pengarah MaCGDI menerangkan secara terperinci peranan dan fungsi MaCGDI sebagai pusat infrastruktur Data Geospasial Negara dalam menyelaras kegiatan dan maklumat berkaitan geospasial. Sesi libat urus yang diadakan ini merupakan platform ilmiah bagi memanfaatkan perkembangan sains dan teknologi dalam

menguruskan maklumat geospasial disamping meningkatkan sistem penyampaian kerajaan yang dapat mengurangkan kos pertindihan perbelanjaan kerajaan. Ia sekaligus menyokong inisiatif Strategi Lautan Biru (NBOS) bagi menggalakkan perkongsian sumber dan kepakaran sesama agensi kerajaan yang berupaya meningkatkan keberkesanan dan kecekapan sistem penyampaian. MaCGDI juga berpeluang membentangkan beberapa contoh hasil kerjasama dan khidmat nasihat yang telah diberikan kepada jabatan-jabatan kerajaan dalam penggunaan maklumat geospasial dalam usaha meningkatkan mutu perkhidmatan.

Selain itu, wakil-wakil Kementerian dan agensi didedahkan dengan pembentangan aplikasi-aplikasi MyGDI yang berpotensi dijadikan platform untuk bekerjasama dan berkongsi maklumat geospasial. Hasil daripada sesi ini telah memberikan satu kesedaran dan maklum balas kepentingan maklumat geospasial di kementerian/agensi masing-masing dalam membantu kerja-kerja seharian.

Di akhir sesi, MaCGDI sangat mengalu-alukan kepada semua wakil yang hadir supaya dapat meneruskan kesinambungan, kerjasama dan perkhidmatan kepakaran berkaitan perkongsian maklumat geospasial.

MS 1759



MALAYSIAN STANDARD GEOGRAPHIC INFORMATION/GEOMATICS FEATURE AND ATTRIBUTE CODES

Geospasial bermaksud apa-apa fitur semulajadi atau binaan di atas muka bumi termasuk permukaan air, laut, bawah tanah dan ruang angkasa yang merujuk kepada sistem rujukan geografi tertentu. Maklumat geospasial merupakan maklumat yang terdapat di dalam peta topografi, peta-peta tematik, pelan, carta, imej satelit dan lain-lain maklumat berkaitan dengan geospasial.

Penggunaan maklumat geospasial sangat penting dalam pengurusan keselamatan, pemuliharaan alam sekitar, perancangan pembangunan, pengurusan bencana alam, pengangkutan, pelancongan, pelayaran, penyelidikan, pilihanraya, pendidikan, pembangunan infrastruktur, kawalan penyakit dan sebagainya.

Dokumen MS 1759:2015, Maklumat Geografi/ Geomatik – Kod Butiran dan Atribut MS 1759:2015 menggambarkan kaedah pengekodan butiran dan atribut yang dibuat secara nyata. Butiran merupakan objek nyata manakala atribut adalah isi kandungan yang dikumpul daripada butiran tersebut.

'Standard Malaysia' yang dimaksudkan adalah standard yang digunakan untuk semua sektor industri samada dalam penghasilan, pengagihan atau penggunaan data geospasial, sama ada data tunggal atau gabungan dengan data bukan geospasial. Penggunaannya yang menyeluruh merangkumi sistem maklumat geografi (GIS),

sistem sokongan keputusan, perlombongan data, penyimpanan data, dan juga rekaan model serta simulasi. Penggunaannya tidak terhad kepada beberapa bidang dan ianya termasuklah di dalam bidang pengurusan dan perancangan sumber, pemetaan automasi, kejuruteraan-geo, pembangunan, komunikasi, pengangkutan dan juga utiliti.

Dokumen MS 1759 menyediakan suatu sistem bagi fitur dan kod atribut di mana pengeluar dan pengguna maklumat geografi boleh menggunakannya di dalam penstrukturan data spasial. Kemudahan standard ini di kongsi dan ditukarganti di antara pengeluar data dan juga pengguna. Standard ini juga berperanan di dalam kemajuan ke atas MS 1074:1992 (*Code of practice for the exchange of digital feature coded mapping data*) dan ianya mengandungi tambahan 2000 fitur dan diurus selia melalui dua belas kategori utama seperti *aeronautical, built environment, demarcation, geology* dan *hydrography*.

Akses kepada aplikasi boleh didapati di pautan berikut:

<http://standard.mygeoportal.gov.my/ms1759v3/index.php>

- ◆ Standard MS 1759 ini menerangkan pengekodan maklumat di muka bumi di dalam bentuk fitur dan juga atribut. Fitur mewakili objek di muka bumi manakala atribut mewakili ciri-ciri yang berkaitan dengan objek berkenaan.

► CALL FOR PAPER : THE 7TH NATIONAL GEOSPATIAL INFORMATION SYMPOSIUM (NGIS)



PENGENALAN

Pusat Infrastruktur Data Geospasial Negara (MaCGDI), Kementerian Sumber Asli & Alam Sekitar (NRE) akan menganjurkan Simposium Maklumat Geospasial Kebangsaan (NGIS) Ke-7 pada 8 & 9 Ogos 2016 bertempat di *Putrajaya International Convention Centre (PICC)*, Putrajaya.

Persidangan ini menyediakan platform untuk membincangkan isu-isu berkaitan maklumat geospasial, teknologi terkini dan merealisasikan misi kerajaan kearah kecemerlangan pengurusan maklumat geospasial merentasi pelbagai sektor. Persidangan kali ini bertemakan **"Merakyatkan Geospasial ke Arah Kesejahteraan"**.

Oleh yang demikian, MaCGDI dengan hormatnya menjemput calon-calon yang berpotensi dari Agensi Kerajaan, Swasta, Universiti Awam mahupun IPT untuk menyertai sesi pembentangan kertas kerja di NGIS ke-7 pada kali ini.

TARIKH PENTING:

- Tarikh Tutup Penghantaran Abstrak: 15 Mei 2016
- Tarikh Penerimaan Kertas Kerja Lengkap: 30 Jun 2016

GARIS PANDUAN PERMOHONAN ABSTRAK:

- Mengemukakan biografi dan pengalaman pembentang;
- Abstrak dan pembentangan boleh dalam bahasa Malaysia atau Bahasa Inggeris; dan
- Abstrak adalah terhad kepada 150 patah perkataan.

Sebarang pertanyaan boleh hubungi:

- ◆ Puan Nor Hayati bt Abdullah (03-88861218)
- ◆ Puan Fauzani binti Azam (03-88861225)

KEMENTERIAN SUMBER ASLI DAN ALAM SEKITAR



SIMPOSIUM MAKLUMAT
GEOSPATIAL KEBANGSAAN

NGIS KE 7 2016

MERAKYATKAN GEOSPATIAL KE ARAH KESEJAHTERAAN



8 - 9 OGOS 2016

PUTRAJAYA INTERNATIONAL
CONVENTION CENTRE (PICCC)

KOORDINAT:
2° 53' 40.21"
101° 40' 38.30"

Penganjur Bersama:



PENGENALAN

Simposium Maklumat Geospasial Kebangsaan atau dikenali sebagai 'National Geospatial Information Symposium' (NGIS) adalah merupakan aktiviti dwi tahunan Kementerian Sumber Asli dan Alam Sekitar (NRE). Penganjuran NGIS ke-7 yang diadakan sebagai forum perkongsian komuniti geospasial di kalangan agensi kerajaan dan swasta di Malaysia. Simposium ini merupakan salah satu usaha NRE ke arah memartabatkan penggunaan maklumat dan teknologi geospasial dalam perancangan pembangunan negara.

OBJEKTIF

- * Menyediakan platform untuk membincangkan isu-isu berkaitan maklumat geospasial terkini.
- * Merealisasikan misi kerajaan ke arah kecemerlangan pengurusan maklumat geospasial dalam pelbagai sektor.
- * Merakyatkan geospasial ke arah membentuk masyarakat sejahtera melalui perkongsian dan penyampaian perkhidmatan.

SPONSORSHIP

PACKAGE BENEFITS	Platinum RM 35K	Gold RM 20K	Silver RM 10K	Regular RM 5K (S) RM 10K (G)
Exhibition Booth (3m x 3m)	2 booths	2 booths	1 booths	1 booths
Opportunity for Speaking Slot (Plenary)	/	-	-	-
Advertisement space in Conference Programme Book	2 Pages	1 page	½ page	-
Company logo placement at Conference Signage	/	/	/	-
Company logo placement at Conference Backdrop	/	/	/	-
Banner Placement @ Foyer/Exhibition Area/Luncheon Hall	/	/	-	-
Video Loop during Luncheon (5 minutes)	/	/	-	-
VIP Conference seat and delegate tag	3	2	1	-
Exhibitor tag	4	4	2	2

Sila rujuk portal NGIS 7 untuk maklumat terkini mengenai simposium di :

<http://ngis.mygeoportal.gov.my>

ATURCARA

HARI PERTAMA (8 OGOS 2016, ISNIN)

Pendaftaran & Majlis Perasmian

Sesi I :

Sesi II :

HARI KEDUA (9 OGOS 2016, SELASA)

Sesi III :

Sesi IV :

Sesi Perbincangan Panel

Majlis Penutup

SIAPA PERLU HADIR

- * Pengurusan Tertinggi
- * Juruukur
- * Jurugeopasial
- * Jurutera
- * Pegawai Teknologi Maklumat
- * Pegawai Perancangan Bandar
- * Pegawai Perubatan
- * Pegawai Remote Sensing
- * Pentadbir Tanah
- * Pegawai Hidrografi
- * Pegawai Sains dan Penyelidik
- * Pegawai Arkeologi
- * Pegawai Geologi
- * Pegawai Perancang Keselamatan dan Pertahanan
- * Ahli Akademik
- * Pelajar-pelajar IPT/IPTS
- * Pegawai Swasta
- * Lain-lain Profesion

KEMENTERIAN SUMBER ASLI DAN ALAM SEKITAR

Diterbitkan oleh:

PUSAT INFRASTRUKTUR DATA GEOSPATIAL NEGARA (MaCGDI),

KEMENTERIAN SUMBER ASLI DAN ALAM SEKITAR,

ARAS 7 & 8, WISMA SUMBER ASLI,

NO. 25, PERSIARAN PERDANA, PRESINT 4,

PUSAT PENTADBIRAN KERAJAAN PERSEKUTUAN,

62574 PUTRAJAYA.

TEL.: 03 - 8886 1156

FAX.: 03 - 8889 4851

Website: www.mygeoportal.gov.my



Segala pertanyaan dan maklum balas hendaklah dikemukakan kepada or.macgdi@1govuc.gov.my