



KERAJAAN MALAYSIA

**SURAT PEKELILING PELAKSANAAN
INFRASTRUKTUR DATA GEOSPATIAL NEGARA (MyGDI)
BILANGAN 1 TAHUN 2006**

**PANDUAN BAGI
PEMBANGUNAN DAN PELAKSANAAN INFRASTRUKTUR DATA
GEOSPATIAL NEGARA / *MALYSIAN GEOSPATIAL DATA
INFRASTRUCTURE* (MyGDI)**

**PUSAT INFRASTRUKTUR DATA GEOSPATIAL NEGARA (MaCGDI)
KEMENTERIAN SUMBER ASLI DAN ALAM SEKITAR MALAYSIA (NRE)
MAC 2006**

Dikelilingkan Kepada:

Semua Ketua Setiausaha Kementerian
Semua Ketua Jabatan Persekutuan
Semua Ketua Pengurusan Badan Berkanun Persekutuan
Semua Y.B. Setiausaha Kerajaan Negeri
Semua Ketua Pengurusan Pihak Berkuasa Tempatan



KETUA SETIAUSAHA
Secretary General
KEMENTERIAN SUMBER ASLI DAN ALAM SEKITAR
Ministry of Natural Resources & Environment
ARAS 17, BLOK MENARA 4G3,
PRESINT 4,
PUSAT PENTADBIRAN KERAJAAN PERSEKUTUAN
62574 PUTRAJAYA

TELEFON : 03-88861652

FAX : 03-88895449

TARIKH : 6 Mac 2006

Rujukan Kami : NRE 71/07/03/27(36)

Rujukan Tuan :

Semua Ketua Setiausaha Kementerian
Semua Ketua Jabatan Persekutuan
Semua Ketua Pengurusan Badan Berkanun Persekutuan
Semua Y.B. Setiausaha Kerajaan Negeri
Semua Ketua Pengurusan Pihak Berkuasa Tempatan

SURAT PEKELILING PELAKSANAAN
INFRASTRUKTUR DATA GEOSPATIAL NEGARA (MyGDI)
BILANGAN 1 TAHUN 2006

PANDUAN BAGI
PEMBANGUNAN DAN PELAKSANAAN INFRASTRUKTUR DATA
GEOSPATIAL NEGARA / MALAYSIAN GEOSPATIAL DATA
INFRASTRUCTURE (MyGDI)

TUJUAN

Tujuan Pekeliling ini adalah untuk memaklumkan kepada Ketua-Ketua Setiausaha Kementerian, Ketua-Ketua Jabatan Persekutuan, Negeri dan Penguasa-Penguasa Tempatan berhubung dengan pembangunan dan pelaksanaan Infrastruktur Data Geospasial Negara / *Malaysian Geospatial Data Infrastructure (MyGDI)* yang dahulunya dikenali sebagai Sistem Infrastruktur Kebangsaan Bagi Maklumat Tanah / *National Infrastructure for Land Information System (NaLIS)*.

LATAR BELAKANG

2. Pada ketika ini, agensi-agensi Kerajaan Persekutuan, Negeri dan Pihak Berkuasa Tempatan (PBT) telah membangunkan sistem-sistem berkaitan maklumat geospasial mengikut spesifikasi, standard dan tujuan perancangan serta pembangunan masing-masing. Repositori data geospasial yang wujud di pelbagai agensi tersebut tidak dapat dimanfaatkan secara optimum oleh semua pihak disebabkan tiada mekanisma / infrastruktur yang memudahkan pertukaran dan perkongsian data antara agensi pembekal data dan pengguna.

3. Pengendalian data geospasial oleh pelbagai agensi tanpa polisi, mekanisma / infrastruktur dan standard yang terselaras mengakibatkan kesukaran pengguna memperolehi, mengintegrasikan serta menganalisis data tersebut bagi tujuan perancangan yang selaras dengan dasar kerajaan dari semasa ke semasa.

4. Menyedari pentingnya keperluan pertukaran dan perkongsian data geospasial, satu infrastruktur peringkat nasional iaitu Infrastruktur Data Geospasial Negara / *Malaysian Geospatial Data Infrastructure* (MyGDI) ditubuhkan oleh kerajaan bagi memenuhi keperluan pihak-pihak berkepentingan (*stakeholder*) dalam merealisasikan aktiviti pertukaran dan perkongsian data geospasial di kalangan agensi.

5. Pihak-pihak berkepentingan yang dikenalpasti adalah terdiri daripada Kerajaan Persekutuan, Negeri, PBT, agensi-agensi pusat, pembekal dan pengguna data geospasial serta orang awam.

MYGDI CLEARINGHOUSE

6. Rangkaian MyGDI *Clearinghouse* mengandungi beberapa server yang dikenali sebagai *MyGDI Spatial Data Servers*. Server-server ini dihubungkan dan dapat dicapai melalui sistem rangkaian teragih (*distributed*) yang dipanggil *MyGDI Clearinghouse Server*.

7. Melalui aplikasi MyGDI, ianya membolehkan pengguna mengetahui data-data geospasial yang telah dibekalkan oleh Agensi Pembekal Data (*Data Custodians*) melalui *MyGDI Spatial Data Servers*. Selain itu, MyGDI *Clearinghouse* membenarkan pengguna melihat direktori metadata (maklumat mengenai data) serta melaksanakan queri-queri yang berbangkit mengenai data-data yang terlibat melalui internet menggunakan sistem rangkaian teragih yang dinyatakan di atas.

8. Di samping MyGDI *Clearinghouse* sebagai pemangkin kepada perkongsian data, ianya juga menyediakan kemudahan *Web Spatial Analysis*. Tidak dinafikan juga, pihak-pihak yang berkepentingan sepertimana yang dinyatakan di para 5, di atas, boleh menerbit dan mengemaskini data atau metadata masing-masing. Dengan itu, MyGDI *Clearinghouse* mempunyai fungsi untuk mengkordinasi dan mentadbir terhadap data-data yang hendak di kongsi bersama samada di peringkat Persekutuan, Negeri atau PBT.

9. Semua aktiviti-aktiviti yang dinyatakan hanya dapat dilaksanakan dengan kerjasama semua pihak yang terlibat iaitu Jawatankuasa-Jawatankuasa yang dibentuk hasil dari perwujudan MyGDI, dan pihak-pihak yang berkepentingan.

PEMAKAIAN

10. Dengan itu, tertakluk kepada penerimaannya oleh pihak berkuasa masing-masing, surat pekeliling ini pada keseluruhannya dipanjangkan kepada semua pihak berkuasa negeri, pihak berkuasa berkanun dan pihak berkuasa tempatan.

TARIKH KUATKUASA

11. Panduan ini hendaklah berkuatkuasa mulai daripada tarikh Surat Pekeliling ini dikeluarkan.



DATO' SUBOH BIN MOHD YASSIN
Ketua Setiausaha
Kementerian Sumber Asli dan Alam Sekitar (NRE)
Merangkap
Pengerusi
Jawatankuasa Penyelaras MyGDI Kebangsaan



**PANDUAN BAGI
PEMBANGUNAN DAN PELAKSANAAN INFRASTRUKTUR DATA
GEOSPATIAL NEGARA / *MALAYSIAN GEOSPATIAL DATA
INFRASTRUCTURE (MyGDI)***

Pusat Infrastruktur Data Geospasial Negara (MaCGDI)
Kementerian Sumber Asli dan Alam Sekitar Malaysia (NRE)
Aras 7 & 8, Blok Menara 4G3, Presint 4
Pusat Pentadbiran Kerajaan Persekutuan
62574 PUTRAJAYA.

KANDUNGAN

	Muka Surat
Pengenalan MyGDI	1
Objektif MyGDI	2
Faedah MyGDI	3
Penyelarasan Pembangunan dan Pelaksanaan MyGDI	3
Penutup	6
Istilah	7
 <u>LAMPIRAN A</u>	
Jawatankuasa Penyelaras MyGDI Kebangsaan (JPMK)	8
Jawatankuasa Teknikal Framework MyGDI (JTfM)	10
Jawatankuasa Teknikal Clearinghouse MyGDI (JTcM)	11
Jawatankuasa Teknikal Standard MyGDI (JTSM)	12
Jawatankuasa Penyelaras MyGDI Wilayah Persekutuan Kuala Lumpur (JPMWPKL)	13
Jawatankuasa Penyelaras MyGDI Wilayah Persekutuan Putrajaya (JPMWPP)	15
Jawatankuasa Penyelaras MyGDI Wilayah Persekutuan Labuan (JPMWPL)	17
Jawatankuasa Penyelaras MyGDI Negeri (JPMN)	19
Jawatankuasa Teknikal MyGDI Negeri dan Wilayah Persekutuan (JTMN)	21

PANDUAN BAGI PEMBANGUNAN DAN PELAKSANAAN INFRASTRUKTUR DATA GEOSPATIAL NEGARA / MALAYSIAN GEOSPATIAL DATA INFRASTRUCTURE (MyGDI)

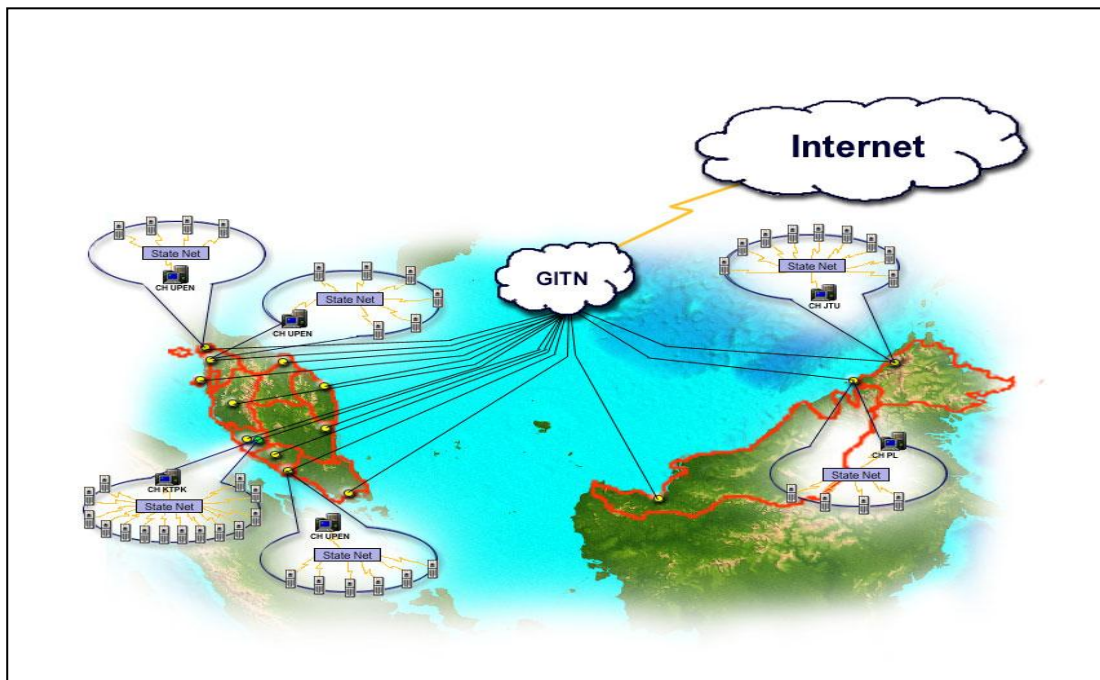
Pengenalan MyGDI

Infrastruktur Data Geospasial Negara / *Malaysian Geospatial Data Infrastructure* (MyGDI) merupakan satu prasarana kebangsaan yang menyediakan perkhidmatan bagi penggunaan dan perkongsiaan data geospasial di kalangan agensi-agensi kerajaan, swasta dan awam menerusi satu jendela iaitu *MyGDI Clearinghouse*.

2. *MyGDI Clearinghouse* merupakan satu sistem rangkaian teragih antara para pengeluar, pengurus dan pengguna maklumat tanah yang dihubungkan secara elektronik. Ianya merupakan nadi sistem Pusat Infrastruktur Data Geospasial Negara / *Malaysian Centre for Geospatial Data Infrastructure (MaCGDI)* bagi pengurusan dan penerbitan data geospasial dalam media elektronik.

3. *MyGDI Clearinghouse* menggunakan rangkaian teknologi Web Internet untuk membolehkan perkongsian data. Capaian data melalui teknologi ini membolehkan pengguna melihat (*view*) serta mendapatkan maklumat mengenai data geospasial yang dibekalkan oleh Agensi Berkaitan Tanah (ABT).

4. Konsep perkongsian maklumat melalui *MyGDI Clearinghouse* dapat digambarkan seperti di **Rajah 1**, di bawah.



Rajah 1: Konsep Perkongsian Maklumat Melalui MyGDI *Clearinghouse*

OBJEKTIF MyGDI

5. Objektif pembangunan dan pelaksanaan MyGDI adalah :
 - a. Untuk menyediakan mekanisma / infrastruktur bagi memudahkan penggunaan dan perkongsian data geospasial di kalangan agensi pembekal dan pengguna.
 - b. Untuk mewakili kepentingan agensi-agensi di peringkat nasional dan antarabangsa berkaitan pengendalian data geospasial.
 - c. Untuk menggalakkan penggunaan data geospasial yang lebih meluas di peringkat negeri dan nasional.
 - d. Untuk merangsang dan mempertingkatkan kesedaran terhadap nilai data geospasial dan teknologi yang berkaitan.
 - e. Untuk bekerjasama ke arah pembangunan data geospasial negara yang kukuh.

FAEDAH MyGDI

6. Antara faedah MyGDI ialah :
 - a. Capaian secara atas talian (*on-line*) kepada data geospasial bagi tujuan perancangan pembangunan dan penguatkuasaan undang-undang.
 - b. Pertindihan usaha pengutipan dan pengeluaran data geospasial dapat dielakkan.
 - c. Penyeragaman penggunaan polisi serta standard berkaitan data geospasial.
 - d. Peningkatan tahap kesedaran dan penggunaan data geospasial serta kepelbagaian produk tambah nilai.
 - e. Pelaksanaan Kerajaan Elektronik dan K-Ekonomi dapat direalisasikan.
 - f. Pengembangan industri data geospasial tempatan.
 - g. Penguatan keupayaan kapasiti institusi menerusi program pembangunan sumber manusia bagi mengeluarkan pekerja yang berpengetahuan (*K-Worker*).

PENYELARASAN PEMBANGUNAN DAN PELAKSANAAN MyGDI

7. Bagi menentukan keberkesanan pembangunan dan pelaksanaan MyGDI di semua peringkat, sebuah organisasi yang dikenali sebagai **Pusat Infrastruktur Data Geospasial Negara / Malaysian Centre for Geospatial Data Infrastructure (MaCGDI)** telah ditubuhkan pada 1 Disember 2002 dan dipertanggungjawabkan bagi pengurusan MyGDI.

8. MaCGDI dalam menjalankan tugas dan tanggungjawabnya adalah tertakluk kepada visi, misi, objektif dan fungsi seperti berikut :

a. VISI

Menjadi pusat kecemerlangan dalam penyediaan, penyelarasan dan pengendalian infrastruktur serta maklumat geospasial yang mutakhir untuk pembangunan ekonomi, kualiti dan keseimbangan alam sekitar dan pembangunan sosial negara.

b. MISI

Pembangunan polisi, standard, framework data, teknologi, penyelidikan, infrastruktur, sumber manusia dan perkhidmatan pakar runding bagi pengurusan maklumat geospasial.

c. OBJEKTIF

(i) Menyediakan mekanisme / infrastruktur bagi membantu penggunaan dan perkongsian data geospasial di kalangan agensi pembekal dan pengguna dengan menggunakan teknologi maklumat yang mutakhir. Maklumat-maklumat yang disalurkan merupakan maklumat yang terkini lagi tepat dan boleh dipercayai.

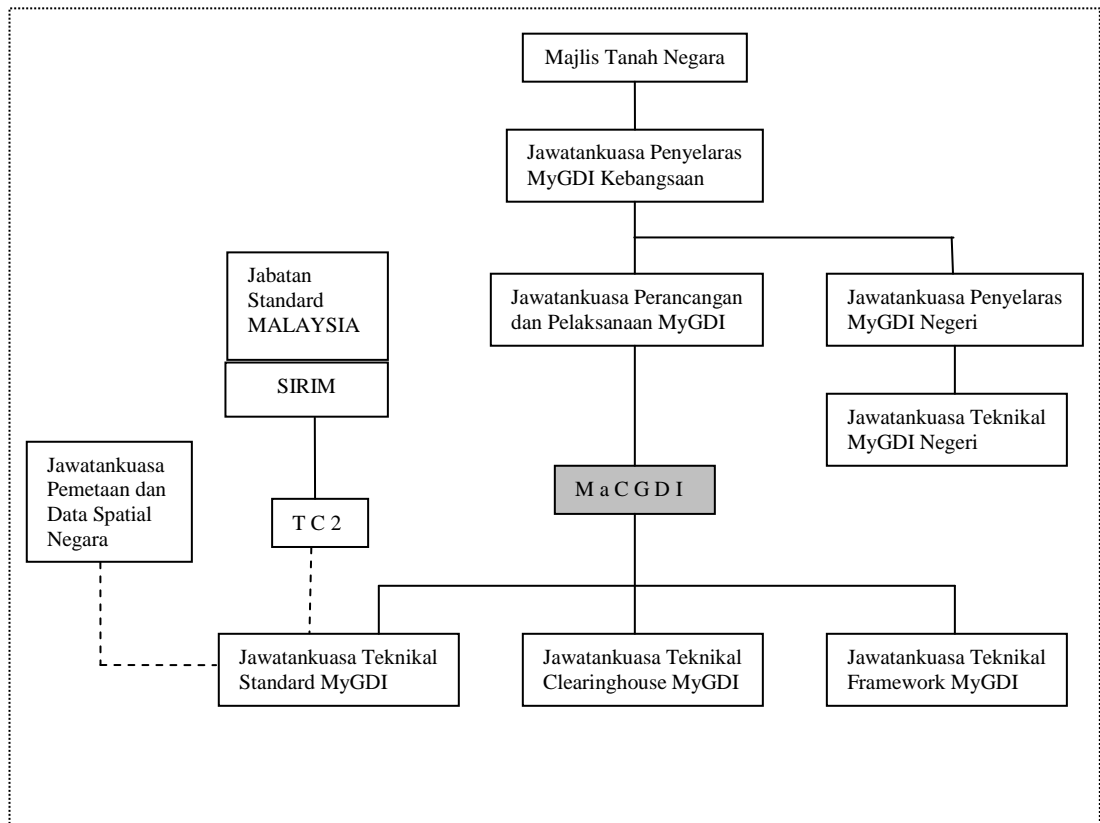
(ii) Mengelakkan pembaziran dari usaha-usaha bertindih dalam pengutipan, pemprosesan, penyenggaraan, penyediaan dan pengedaran maklumat geospasial yang diperlukan untuk tujuan perancangan, pengawasan dan penjagaan tanah.

d. FUNGSI

- (i) Menjadi penasihat kepada kerajaan Malaysia dalam penggubalan dan pelaksanaan dasar bagi urusan data geospasial.
- (ii) Bertindak sebagai badan penyelaras bagi pembangunan data geospasial dan standard maklumat geografi / geomatik.
- (iii) Menjadi pusat rujukan teknikal bagi khidmat nasihat dan pakar runding berkaitan pembangunan dan penggunaan data geospasial.
- (iv) Membangun dan menyelaras aktiviti MyGDI *Clearinghouse*.
- (v) Merancang dan melaksana program pembangunan sumber manusia dalam bidang Sistem Maklumat Geografi (GIS).
- (vi) Menjalankan pelbagai aktiviti untuk mempromosi MyGDI ke seluruh negara dan menggalakkan penggunaannya.
- (vii) Menjadi pusat Penyelidikan dan Pembangunan (R&D) bagi GIS.
- (viii) Mewakili kepentingan agensi-agensi kerajaan dalam forum dan mesyuarat berkaitan data geospasial di peringkat antarabangsa.

9. Kerajaan Persekutuan akan menyediakan peruntukan kewangan yang diperlukan bagi membantu pembangunan dan pelaksanaan MyGDI termasuk pembangunan standard maklumat geografi dan operasi *Clearinghouse*. Pihak Berkuasa Negeri dan Agensi Pembekal Data turut bertanggungjawab untuk memastikan keperluan kewangan, tenaga manusia serta teknologi disediakan bagi aktiviti MyGDI.

10. Bagi tujuan menyelaraskan kerja-kerja pengurusan, pembangunan dan pelaksanaan MyGDI, beberapa jawatankuasa seperti di **Lampiran A** ditubuhkan. Ianya adalah seperti di bawah:



Rajah 2: Struktur-Struktur Jawatankuasa Bagi Pengurusan, Pembangunan dan Pelaksanaan MyGDI

PENUTUP

11. Sehubungan itu, pembangunan dan pelaksanaan MyGDI membolehkan penggunaan dan perkongsian data geospasial secara optimum direalisasikan di kalangan agensi-agensi kerajaan, swasta dan awam, selaras dengan pelaksanaan Kerajaan Elektronik di dalam perkhidmatan awam Malaysia.

ISTILAH

MyGDI	bererti <i>Malaysian Geospatial Data Infrastructure</i> merangkumi institusi, polisi, standard dan teknologi yang diperlukan bagi memperolehi, memproses, menyimpan, mengedar dan mempertingkatkan penggunaan data geospasial.
Agensi	bererti mana-mana jabatan, institusi, badan berkanun, kerajaan tempatan atau organisasi.
Metadata	<p>bererti maklumat mengenai data geospasial dan aspek penggunaannya. Maklumat ini pada lazimnya akan merangkumi sebahagian, semua atau maklumat-maklumat tambahan lain mengenai data geospasial yang berkaitan :</p> <ol style="list-style-type: none">Tema data (<i>Data theme</i>)Di mana ia boleh diperolehi (<i>Delivery Point</i>)Siapa yang perlu dihubungi untuk memperolehinya (<i>Responsible Party</i>)Siapakah yang boleh mengaksesnya? (<i>Constraints</i>)Dalam format apakah ia boleh diperolehi (<i>Data Format</i>)Kualiti data serta kesesuaian penggunaannya (<i>Data Quality</i>)Di mana lokasi spasial yang diliputi (<i>Coverage</i>)Kekerapan mengemaskini (<i>Maintenance</i>)Pihak berkuasa yang menyelenggara (<i>Authorised Party to maintain</i>)Skala (<i>Spatial Representation</i>)Bahasa yang digunakan dalam presentasi data tersebut (<i>language</i>)Bagaimana data tersebut dikutip dan dijana (<i>lineage</i>)Sistem rujukan koordinat yang digunakan (<i>Coordinate Reference System</i>)Harga data (<i>data price</i>)
Repositori	bererti satu tempat sekumpulan data disimpan dan diselenggarakan secara teratur lazimnya di storan komputer.
Data Geospasial	bererti data saintifik mengenai permukaan bumi dan penghuninya merangkumi foto udara, citraan <i>remote sensing</i> , mozek, model paramuka berdigit, peta garisan, maklumat atau data geodesi dan pelan kadaster, kejuruteraan awam dan pelan senibina.

LAMPIRAN A

STRUKTUR PENGURUSAN MyGDI

1. Jawatankuasa Penyelaras MyGDI Kebangsaan (JPMK)

1.1 Keanggotaan.

Pengerusi : Ketua Setiausaha
Kementerian Sumber Asli dan Alam Sekitar Malaysia (NRE).

Timbalan Pengerusi: Ketua Pengarah Ukur dan Pemetaan Malaysia.

Setiausaha : Pengarah
Pusat Infrastruktur Data Geospasial Negara (MaCGDI).

Keahlian :

- a. Agensi-agensi pusat yang terlibat iaitu Perbendaharaan Malaysia, MAMPU, EPU dan ICU.
- b. Ketua–Ketua Pengarah Jabatan dan agensi Kerajaan Persekutuan.
- c. Semua Pengerusi Jawatankuasa Penyelaras MyGDI Negeri dan Wilayah Persekutuan.
- d. Pengerusi Jawatankuasa Teknikal *Framework* MyGDI.
- e. Pengerusi Jawatankuasa Teknikal *Clearinghouse* MyGDI.
- f. Pengerusi Jawatankuasa Teknikal Standard MyGDI.
- g. Lain-lain ketua agensi yang dicadangkan dari masa ke semasa.

Urus Setia : Pusat Infrastruktur Data Geospasial Negara (MaCGDI).

1.2 Kuasa dan bidang tugas

JPMK bertanggungjawab kepada Kerajaan Malaysia dalam;

- a. Menetapkan dasar dan garis panduan bagi pembangunan dan pelaksanaan MyGDI.
- b. Menubuhkan jawatankuasa kerja yang diperlukan dari semasa ke semasa.
- c. Menyelaras dan memantau pembangunan dan pelaksanaan MyGDI melalui jawatankuasa-jawatankuasa yang ditubuhkan melalui JPMK.
- d. Memastikan keperluan sumber kewangan, tenaga manusia serta teknologi disediakan bagi aktiviti MyGDI.

2. Jawatankuasa Teknikal *Framework* MyGDI (JTFM)

2.1 Keanggotaan.

Pengerusi : (dilantik oleh JPMK).

Setiausaha : Pusat Infrastruktur Data Geospatial Negara (MaCGDI).

Keahlian :

- a. Pengerusi Jawatankuasa Teknikal *Clearinghouse* MyGDI.
- b. Pengerusi Jawatankuasa Teknikal Standard MyGDI.
- c. Semua Pengerusi Jawatankuasa Teknikal MyGDI Negeri dan Wilayah Persekutuan.
- d. Wakil Jabatan dan agensi Persekutuan yang berkaitan.
- e. Lain-lain agensi yang dicadangkan dari masa ke semasa.

Urus Setia : Pusat Infrastruktur Data Geospatial Negara (MaCGDI).

2.2 Kuasa dan bidang tugas JTFM

JTFM bertanggungjawab kepada JPMK dalam;

- a. Menggubal polisi dan garis panduan bagi memastikan keberkesanan perkongsian data geospasial melalui MyGDI.
- b. Menyelaras pembangunan dan penggunaan *data framework* MyGDI.
- c. Memantau pelaksanaan polisi dan garis panduan.
- d. Mewujudkan kesedaran dan komitmen dikalangan agensi dalam pembangunan *data framework*.

3 Jawatankuasa Teknikal *Clearinghouse* MyGDI (JTCM)

3.1 Keanggotaan

Pengerusi : (dilantik oleh JPMK).

Setiausaha : Pusat Infrastruktur Data Geospasial Negara (MaCGDI).

Keahlian :

- a. Pengerusi Jawatankuasa Teknikal Standard MyGDI.
- b. Pengerusi Jawatankuasa Teknikal *Framework* MyGDI.
- c. Semua Pengerusi Jawatankuasa Teknikal MyGDI Negeri dan Wilayah Persekutuan.
- d. Wakil Jabatan dan agensi Persekutuan yang berkaitan.
- e. Lain-lain agensi yang dicadangkan dari masa ke semasa.

Urus Setia : Pusat Infrastruktur Data Geospasial Negara (MaCGDI)

3.2 Kuasa dan bidang tugas JTCM

JTCM bertanggungjawab kepada JPMK dalam;

- a. Menggubal polisi dan garis panduan berkaitan operasi *Clearinghouse* MyGDI.
- b. Menentukan keperluan sumber bagi pembangunan dan operasi *Clearinghouse* MyGDI.
- c. Memastikan penerbitan metadata dan data geospasial lengkap dan terkini.
- d. Menyelaraskan dan memantau aktiviti penggunaan dan operasi *Clearinghouse* MyGDI.

4 Jawatankuasa Teknikal Standard MyGDI (JTSM)

4.1 Keanggotaan.

Pengerusi : (dilantik oleh JPMK).

Setiausaha : Pusat Infrastruktur Data Geospasial Negara (MaCGDI).

Keahlian :

- a. Pengerusi Jawatankuasa Teknikal *Clearinghouse* MyGDI.
- b. Pengerusi Jawatankuasa Teknikal *Framework* MyGDI.
- c. Semua Pengerusi Jawatankuasa Teknikal MayGDI Negeri dan Wilayah Persekutuan.
- d. Wakil Jabatan dan agensi Persekutuan yang berkaitan.
- e. Lain-lain agensi yang dicadangkan dari semasa ke semasa.

Urus Setia : Pusat Infrastruktur Data Geospasial Negara (MaCGDI).

4.2 Kuasa dan bidang tugas JTSM

JTSM bertanggungjawab kepada JPMK dalam;

- a. Membangunkan standard maklumat geografi/geomatik MyGDI.
- b. Menyelaras dan memantau penggunaan standard maklumat geografi/geomatik MyGDI untuk tujuan pertukaran data.
- c. Bekerjasama dengan Jawatankuasa Teknikal SIRIM bagi Standard Maklumat Geografi/Geomatik serta jawatankuasa-jawatankuasa teknikal standard yang lain dalam membangunkan dan mengemaskini Standard Malaysia.

5 Jawatankuasa Penyelaras MyGDI Wilayah Persekutuan Kuala Lumpur (JPMWPKL)

5.1 Keanggotaan.

Pengerusi : Timbalan Ketua Setiausaha
Kementerian Wilayah Persekutuan.

Setiausaha : *(ditentukan oleh Pengerusi JPMWPKL).*

Keahlian :

- a. Pengarah Pusat Infrastruktur Data Geospasial Negara (MaCGDI).
- b. Pengarah Tanah dan Galian WPKL.
- c. Pengarah Jabatan Ukur dan Pemetaan WPKL & Putrajaya.
- d. Pengarah Jabatan Mineral dan Geosains WPKL.
- e. Pengarah Jabatan Kerja Raya WPKL.
- f. Pengarah Jabatan Pengairan dan Saliran WPKL.

- g. Pengarah Jabatan Perangkaan WPKL.
- h. Pengarah Jabatan Penilaian dan Perkhidmatan Harta WPKL.
- i. Pengarah Jabatan Alam Sekitar WPKL.
- j. Pengarah Jabatan ICT Dewan Bandaraya Kuala Lumpur.
- k. Wakil Pusat Remote Sensing Negara.
- l. Wakil Jabatan Pertanian Semenanjung.
- m. Wakil Jabatan Perhutanan Semenanjung.
- n. Wakil Jabatan Kajicuaca Malaysia.
- o. Lain-lain agensi yang dicadangkan dari semasa ke semasa.

Pengerusi Jawatankuasa Penyelaras MyGDI Wilayah Persekutuan Kuala Lumpur boleh menentukan keanggotaan JPMWPKL mengikut kesesuaian dan keperluan.

Urusetia : Ditetapkan oleh Pengerusi JPMWPKL

5.2 Kuasa dan bidang Tugas JPMWPKL

JPMWPKL bertanggungjawab kepada JPMK dalam;

- a. Menerimapakai polisi dan standard yang ditetapkan oleh JPMK.
- b. Memastikan Clearinghouse MyGDI digunapakai oleh semua agensi di bawahnya.
- c. Menyelaras perancangan penyediaan data geospasial bagi tujuan perkongsian melalui MyGDI di peringkat Wilayah Persekutuan Kuala Lumpur bagi mengelakkan pertindihan usaha pengutipan data.
- d. Menubuhkan Jawatankuasa Teknikal Wilayah Persekutuan Kuala Lumpur dan memantau pelaksanaan MyGDI.
- e. Memastikan keperluan sumber kewangan, tenaga manusia serta teknologi disediakan bagi aktiviti MyGDI.

6. Jawatankuasa Penyelaras MyGDI Wilayah Persekutuan Putrajaya (JPMWPP)

6.1 Keanggotaan.

Pengerusi : Timbalan Ketua Setiausaha
Kementerian Wilayah Persekutuan.

Setiausaha : (ditentukan oleh Pengerusi JPMWPP).

Keahlian :

- a. Pengarah Pusat Infrastruktur Data Geospasial Negara (MaCGDI).
- b. Pengarah Jabatan Tanah dan Galian WP Putrajaya.
- c. Pengarah Jabatan Ukur dan Pemetaan WPKL & Putrajaya.
- d. Wakil Jabatan Mineral dan Geosains.
- e. Wakil Jabatan Pengairan dan Saliran.
- f. Wakil Jabatan Pertanian.
- g. Wakil Jabatan Perangkaan.
- h. Wakil Jabatan Penilaian dan Perkhidmatan Harta.
- i. Wakil Jabatan Alam Sekitar.
- j. Wakil Jabatan Perancang Bandar dan Desa.
- k. Wakil Presiden Perbadanan Putrajaya.
- l. Wakil Pusat Remote Sensing Negara.
- m. Lain-lain agensi yang dicadangkan dari semasa ke semasa.

Pengerusi Jawatankuasa Penyelaras MyGDI Wilayah Persekutuan Putrajaya boleh menentukan keanggotaan JPMWPP mengikut kesesuaian dan keperluan.

Urusetia : Ditentukan oleh Pengerusi JPMWPP.

6.2 Kuasa dan bidang tugas JPMWPP

JPMWPP bertanggungjawab kepada JPMK dalam;

- a. Menerima pakai polisi dan standard yang ditetapkan oleh JPMK.
- b. Memastikan Clearinghouse MyGDI digunakan oleh semua agensi di bawahnya.
- c. Menyelaras perancangan penyediaan data geospasial bagi tujuan perkongsian melalui MyGDI di peringkat Wilayah Persekutuan Putrajaya bagi mengelakkan pertindihan usaha pengutipan data.
- d. Menubuhkan Jawatankuasa Teknikal Wilayah Persekutuan Putrajaya dan memantau pelaksanaan MyGDI.
- e. Memastikan keperluan sumber kewangan, tenaga manusia serta teknologi disediakan bagi aktiviti MyGDI.

7. Jawatankuasa Penyelaras MyGDI Wilayah Persekutuan Labuan (JPMWPL)

7.1 Keanggotaan.

Pengerusi : Timbalan Ketua Setiausaha
Kementerian Wilayah Persekutuan.

Setiausaha : *(ditentukan oleh Pengerusi JPMWPL).*

Keahlian :

- a. Pengarah Pusat Infrastruktur Data Geospasial Negara (MaCGDI).
- b. Pengarah Jabatan Tanah Labuan.
- c. Pengarah Jabatan Ukur dan Pemetaan Labuan.
- d. Pengarah Jabatan Mineral dan Geosains Sabah & Labuan.
- e. Pengarah Jabatan Kerja Raya Labuan.
- f. Pengarah Jabatan Pengairan dan Saliran Labuan.

- f. Pengarah Jabatan Pertanian Labuan.
- g. Pengarah Jabatan Perhutanan Labuan.
- h. Pengarah Jabatan Perangkaan Labuan.
- i. Pengarah Jabatan Penilaian dan Perkhidmatan Harta Labuan.
- j. Pengarah Jabatan Kajiucua Labuan.
- k. Pengarah Jabatan Alam Sekitar Labuan.
- l. Wakil Perbadanan Labuan.
- m. Wakil Pusat Remote Sensing Negara.
- n. Lain-lain Agensi yang dicadangkan dari semasa ke semasa.

Pengerusi Jawatankuasa Penyelaras MyGDI Wilayah Persekutuan Labuan boleh menentukan keanggotaan JPMWPL dan mengikut kesesuaian dan keperluan.

Urusetia : Dilantik oleh Pengerusi JPMWPL

7.2 Kuasa dan bidang Tugas JPMWPL

JPMWPL bertanggungjawab kepada JPMK dalam;

- a. Menerima pakai polisi dan standard yang ditetapkan oleh JPMK.
- b. Memastikan Clearinghouse MyGDI digunakan oleh semua agensi di bawahnya.
- c. Menyelaraskan perancangan penyediaan data geospasial bagi tujuan perkongsian melalui MyGDI di Wilayah Persekutuan Labuan bagi mengelakkan pertindihan usaha pengutipan data.
- d. Menubuhkan Jawatankuasa Teknikal Wilayah Persekutuan Labuan.
- e. Memantau pelaksanaan MyGDI di peringkat Wilayah Persekutuan Labuan.
- f. Memastikan keperluan sumber kewangan, tenaga manusia serta teknologi disediakan bagi aktiviti MyGDI.

8. Jawatankuasa Penyelaras MyGDI Negeri (JPMN)

8.1 Keanggotaan.

Pengerusi : Setiausaha Kerajaan Negeri.

Setiausaha : (ditentukan oleh Pengerusi JPMN).

Keahlian :

- a. Pengarah UPEN.
- b. Pengarah MaCGDI.
- c. Pengarah agensi-agensi negeri.
- d. Pengarah agensi-agensi Persekutuan.
- e. Yang Dipertua Pihak-pihak Berkuasa Tempatan.

Pengerusi Jawatankuasa Penyelaras MyGDI Negeri boleh menentukan keanggotaan JPMN dan mengikut kesesuaian dan keperluan masing-masing.

Urusetia : (ditentukan oleh JPMN).

8.2 Kuasa dan bidang Tugas Jawatankuasa Penyelaras MyGDI Negeri

JPMN bertanggungjawab kepada JPMK dalam;

- a. Menerima pakai polisi dan standard yang ditetapkan oleh JPMK.
- b. Memastikan Clearinghouse MyGDI digunakan oleh semua agensi di bawahnya.
- c. Menyelaraskan perancangan penyediaan data geospasial bagi tujuan perkongsian melalui MyGDI di peringkat negeri bagi mengelakkan pertindihan usaha pengutipan data.
- d. Menubuhkan Jawatankuasa Teknikal Negeri (JTMN) dan memantau pelaksanaan MyGDI di peringkat negeri.
- e. Memastikan keperluan sumber kewangan, tenaga manusia serta teknologi disediakan bagi aktiviti MyGDI.

9. Jawatankuasa Teknikal MyGDI Negeri Dan Wilayah Persekutuan (JTMN)

9.1 Keanggotaan.

Pengerusi : Pengarah UPEN Negeri.

Keanggotaan Jawatankuasa Teknikal MyGDI Negeri dan Wilayah Persekutuan adalah ditentu dan dilantik oleh Pengerusi JTMN masing-masing mengikut kesesuaian dan keperluan.

9.2 Kuasa dan bidang Tugas Jawatankuasa Teknikal MyGDI Negeri dan Wilayah Persekutuan

JTMN bertanggungjawab kepada JPMN dalam;

- a. Melaksana polisi dan standard yang ditetapkan oleh JPMN.
- b. Memastikan MyGDI *Clearinghouse* digunapakai oleh semua agensi di bawahnya.
- c. Merancang penyediaan dan penyelenggaraan data geospasial bagi tujuan perkongsian melalui MyGDI di peringkat negeri.
- d. Merancang keperluan kewangan, tenaga manusia serta teknologi bagi aktiviti MyGDI di peringkat negeri.